

# A-FACTOR INTERIOR DESIGN CONTEST

## BATHROOM (BOX)

### Banditore e organizzazione

Il bando per l'edizione 2016 del Interior Design Contest è a cura della Fondazione Architetti Firenze con sede presso la Palazzina Reale, Via Valfonda, 1.

### Articolo 1

#### Obiettivo del concorso

La Fondazione Architetti Firenze bandisce in collaborazione con Berni srl – bernistore.it la I edizione del concorso “A-FACTOR - Interior Design Contest” dedicato alla progettazione di un bagno ideale utilizzando due linee di prodotti commercializzati dalla Berni srl. Il concorso vuole evidenziare la capacità del progettista nell'ideazione di uno spazio bagno integrando creatività del progetto, qualità dei materiali e realizzabilità. Il premio ha inoltre lo scopo di creare link virtuosi fra l'azienda, il progettista e il cliente.

### Articolo 2

#### Premio di progettazione

Il concorso si articola in 2 categorie:

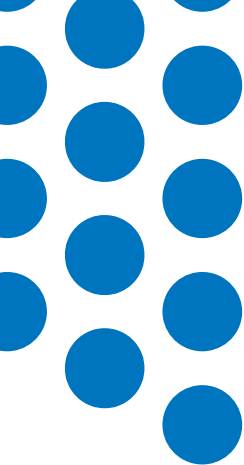
A-FACTOR

Interior Design Contest / **Studenti**

Interior Design Contest / **Professionisti under 40**

Verranno selezionati progetti inediti che avranno come oggetto:

- A) La realizzazione di una stanza da bagno di qualsiasi forma e dimensione, che non superi la dimensione di 4ml x 2,5ml.
- B) I rivestimenti e i materiali che il progettista dovrà utilizzare per il progetto saranno scelti fra quelli messi a disposizione da Berni srl e visibili sul sito [www.bernifirenze.it](http://www.bernifirenze.it). Il progettista



potrà inoltre visionare e valutare presso lo showroom di via Sansovino, 177 i materiali inseriti nei cataloghi che gli verranno consegnati in formato digitale o cartaceo. È chiesto dal bando di utilizzare nel progetto – pena esclusione dal concorso - le carte da parati della linea Accademia dei Colori, visionabile digitando il seguente link: [www.accademiadecolori.it](http://www.accademiadecolori.it), che il progettista avrà l'opportunità di personalizzare dopo aver visionato i materiali campione messi a sua disposizione.

### **Articolo 3**

#### **Condizioni di partecipazione, ammissibilità.**

Sono esclusi dalla partecipazione al concorso gli organizzatori, i promotori, i patrocinatori del concorso, i membri della Giuria, i loro familiari e chiunque abbia con loro relazioni professionali in corso. Sono ammesse alla selezione proposte presentate da persone fisiche e da persone giuridiche singolarmente o in gruppo. Nel caso di un gruppo a tutti i componenti del gruppo sarà riconosciuta la paternità e i diritti delle idee proposte. Ogni gruppo deve nominare un capogruppo che risulti, al momento dell'iscrizione al concorso, di non aver superato i 40 anni di età, pena l'esclusione dal concorso, quale rappresentante delegato che verrà premiato qualora il progetto venisse giudicato vincitore dalla Giuria.

Ogni soggetto può presentare una sola proposta progettuale, pena l'esclusione.

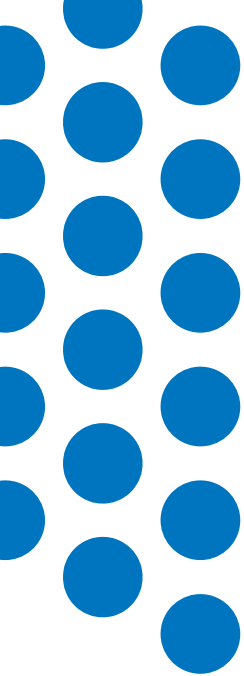
### **A-FACTOR**

#### **Interior Design Contest / Studenti**

Il premio è aperto a tutti gli studenti dell'Università di Firenze c/o la Facoltà di Architettura di Firenze che siano regolarmente iscritti al IV° o al V° anno.

#### **Interior Design Contest / Professionisti under 40**

Il premio è aperto a tutti i professionisti under 40 regolarmente iscritti all'Ordine degli Architetti di Firenze e in regola con il pagamento della quota di iscrizione anche in gruppo.



#### **Articolo 4**

##### **Giuria**

La valutazione e la selezione delle idee progettuali saranno affidate a una giuria composta da un membro del consiglio direttivo della Fondazione Architetti Firenze, un membro del consiglio del OAPPC di Firenze, due membri selezionati da Berni srl. Ogni membro della Giuria avrà diritto ad un voto, mentre il presidente a due voti. Il presidente della Giuria sarà eletto all'interno della stessa. I membri della Giuria potranno in qualsiasi momento essere sostituiti.

#### **Articolo 5**

##### **Parametri di valutazione**

I progetti verranno valutati dalla Giuria per un punteggio massimo di 100 punti.

La Giuria esprimerà le proprie valutazioni attraverso questi criteri:

1. Creatività del progetto (20 punti)
2. Rispetto dei vincoli di dimensioni previsti (10 punti)
3. Realizzabilità (25 punti)
4. Funzionalità e caratteri distributivi dello spazio bagno (20 punti)
5. Capacità di utilizzare gli elementi, da catalogo, messi a loro disposizione (25 punti)

Il punteggio finale, assegnato ad ogni singolo progetto, sarà determinato dalla media dei punteggi attribuiti da ogni singolo membro della Giuria.

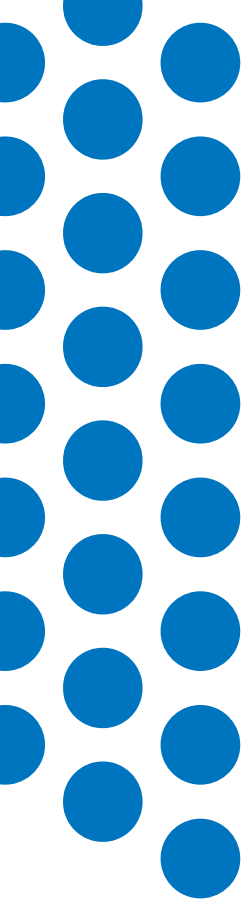
#### **Articolo 6**

##### **Categoria, premi**

##### **Interior Design Contest / Studenti**

1° premio: tablet I-pad e, in caso di realizzazione, royalties del 5% su fatturato e anche su adeguamenti.

3 menzioni ufficiali.



### **Interior Design Contest / Professionisti under 40**

1° premio: 1.000 euro e un tablet I-pad e realizzazione dello spazio bagno progettato, in un box presso lo showroom di via Sansovino, 177. e, in caso di realizzazione, royalties del 5% su fatturato e anche su adeguamenti.

3 menzioni ufficiali.

### **Interior Design Contest / Professionisti under 40**

Premio speciale Clienti.

Per la categoria Professionisti under 40 è prevista la pubblicazione del progetto sul sito con il nome del progettista o del gruppo. In caso di acquisto del progetto il progettista o lo studente riceverà il 5% del valore della commessa su fatturato e anche su adeguamento.

## **Articolo 7**

### **Gratuità e partecipazione**

L'iscrizione e la partecipazione al Premio "A-FACTOR Interior Design Contest" edizione 2016 è completamente gratuita e non comporta alcun obbligo.

L'iscrizione al concorso potrà dirsi valida solo se il progettista capogruppo o lo studente avranno completato le procedure di preiscrizione sul sito della Fondazione Architetti Firenze alla pagina [www.fondazionearchitettifirenze.it/a-factor](http://www.fondazionearchitettifirenze.it/a-factor) compilando in ogni sua parte il modulo e inviandolo come indicato. In seguito alla preiscrizione verrà inviato via e-mail un calendario di visite presso lo showroom di presso lo showroom Berni di Firenze in Via del Sansovino 177 - [www.bernifirenze.it](http://www.bernifirenze.it) per il ritiro della documentazione tecnica e per prendere visione del materiale da utilizzare come da bando (vedi art.2).

La visione del materiale e il ritiro della documentazione tecnica è condizione imprescindibile, pena l'esclusione dal concorso.

Verrà rilasciato attestato del ritiro del materiale presso Berni srl da inserire nella busta B (vedi art. 12).

## **Articolo 8**

### **Diritti di proprietà e di utilizzo**

I progetti dovranno essere inediti e sviluppati espressamente



per il concorso.

La proprietà del progetto è riconosciuta all'autore, cui sarà data pubblicità in tutte le sedi previste.

I diritti d'immagine si intendono condivisi tra autori e Berni srl, con l'obbligo di citazione delle parti in occasione di eventi, esposizioni e pubblicazioni.

## **Articolo 9**

### **Elaborati**

#### **Materiali richiesti per la partecipazione:**

1.

- Tavola illustrativa del progetto formato A1, orientata verticalmente, montati su supporto rigido in forex, (spessore massimo 6 mm), con disegni, rendering ed ogni altro tipo di comunicazione grafica ritenuta necessaria alla migliore illustrazione del progetto.

La tavola potrà contenere anche testi esplicativi dell'idea progettuale.

- I file con i disegni della carta da parati vinilica potranno essere allegati al progetto in formato TIFF o JPEG su supporto digitale (cd o dvd), dimensioni L.500 x H.300 cm, 19685 x 11811 pixel, risoluzione 600 DPI, oppure in formato vettoriale Illustrator/EPS in scala 1:10, sempre su supporto digitale (cd o dvd).

Qualora il professionista anziché proporre un disegno a schema e formato libero, volesse proporre un decoro modulare, si informa che i moduli dei rotoli sono larghezza 68,5 cm e altezza 300 cm.

- Relazione scritta contenuta in una cartella A4, che descriverà le motivazioni, le caratteristiche, le indicazioni sui materiali e sulle tecnologie, e qualunque altro dato ritenuto utile all'esatta comprensione del progetto (formato Arial, dimensione 10).
- Computo metrico estimativo solo della fornitura contenuto in un foglio A4 (formato carattere Arial, dimensione 10).  
DVD contenente immagini degli stessi elaborati presentati al concorso in formato .pdf a 300 DPI.



2.

- Modulo d'iscrizione, compilato e firmato, incluso copia fotostatica del documento d'identità di ogni partecipante e attestato del ritiro del materiale presso Berni srl.

### **Articolo 10**

#### **Identificazione e anonimato**

Le tavole presentate dai concorrenti non dovranno presentare alcun segno di riconoscimento (firma o altro), pena l'esclusione dal concorso, all'infuori del codice alfanumerico espresso in 8 caratteri a libera scelta dei partecipanti da apporre sul fronte delle tavole nell'angolo in alto a destra, che identifichi univocamente il progetto.

### **Articolo 11**

#### **Supporto tecnico**

Il partner tecnico Berni srl metterà a disposizione dei partecipanti, gratuitamente, il catalogo digitale dei materiali e la possibilità di visionarlo direttamente presso lo showroom di via Sansovino, di Firenze.

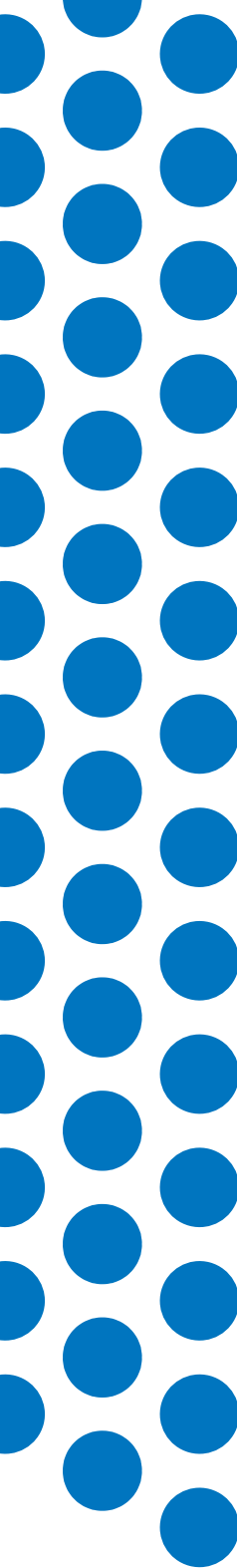
### **Articolo 12**

#### **Modalità e termini della presentazione del progetto**

Tutti gli elaborati richiesti all'art.9 dovranno essere composti in un unico plico chiuso recante all'esterno la scritta rispettivamente a seconda della categoria cui si intende partecipare:

Fondazione Architetti Firenze  
Segreteria A-FACTOR  
Interior Design Contest / Studenti

Fondazione Architetti Firenze  
Segreteria A-FACTOR  
Interior Design Contest / Professionisti under 40

- 
- Busta “A”, sigillata e contenente gli elaborati descritti all’art.9 punto 1, e recante all’esterno la scritta “A” ed il codice alfanumerico identificativo del progetto;
  - Busta “B”, sigillata e contenente gli elaborati descritti all’art.9 punto 2, e recante all’esterno la scritta “B” ed il codice alfanumerico identificativo del progetto.

Il plico potrà essere consegnato a mano presso la Fondazione Architetti Firenze, con entrata in Piazza Stazione, 50 o inviato a mezzo posta o corriere allo stesso indirizzo committente uguale al destinatario. Esso dovrà pervenire, pena l’esclusione del concorso, entro e non oltre le ore 12 di martedì 16 febbraio 2016, nei seguenti giorni: lunedì, giovedì e venerdì dalle 10.30 alle 1300 e mercoledì pomeriggio dalle 15.30 alle 17.30.

Nell’ipotesi in cui il plico, per qualsiasi motivo, non giunga a destinazione in tempo utile, rimane a carico del soggetto partecipante la sopportazione di tale rischio.

### **Articolo 13**

#### **Mostra e pubblicità dei progetti**

La partecipazione al concorso vale anche quale autorizzazione all’esposizione delle proposte ideative ed alla sua pubblicazione senza onere alcuno nei confronti degli autori.

La premiazione e la mostra avranno luogo presso la Palazzina Reale, piazza Stazione 50.

### **Articolo 14**

#### **Comunicazioni**

Gli iscritti potranno comunicare con la segreteria organizzativa scrivendo a [concorsi@fondazionearchitettifirenze.it](mailto:concorsi@fondazionearchitettifirenze.it).